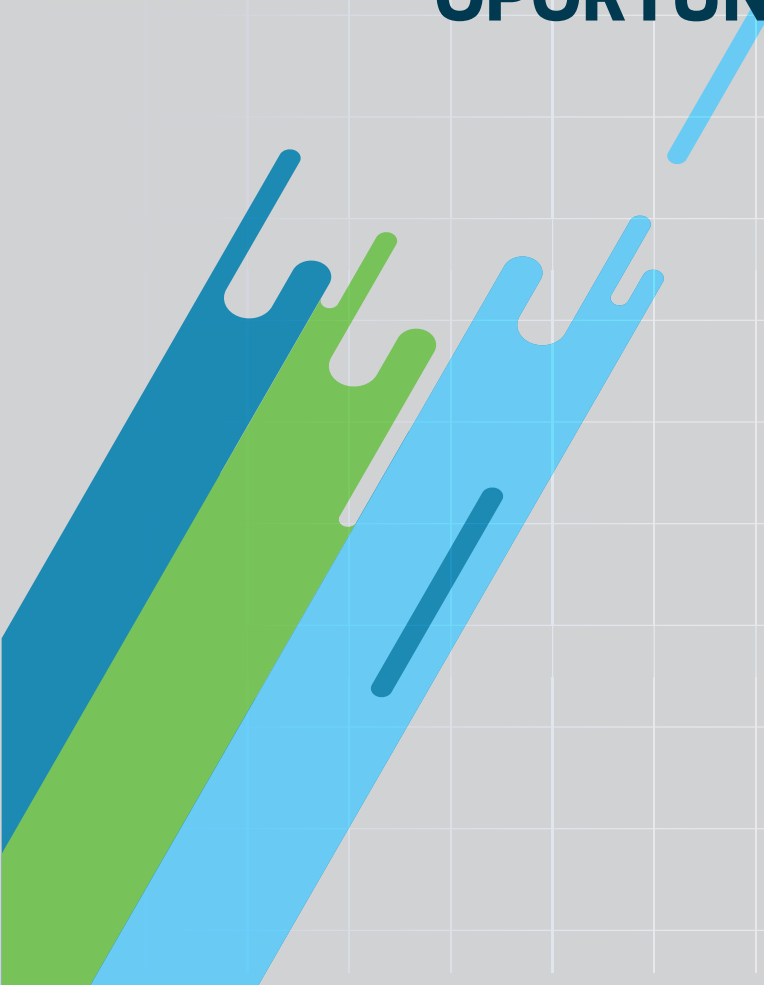


**ANÁLISIS INTEGRAL  
DE PRÁCTICAS EVALUATIVAS  
EN EL INSTITUTO SUPERIOR  
UNIVERSITARIO CARLOS CISNEROS:  
PATRONES, DIFERENCIAS Y  
OPORTUNIDADES DE MEJORA**



**ANÁLISIS INTEGRAL DE PRÁCTICAS EVALUATIVAS EN EL INSTITUTO SUPERIOR UNIVERSITARIO  
CARLOS CISNEROS: PATRONES, DIFERENCIAS Y OPORTUNIDADES DE MEJORA  
COMPREHENSIVE ANALYSIS OF EVALUATIVE PRACTICES AT THE CARLOS CISNEROS  
UNIVERSITY INSTITUTE: PATTERNS, DIFFERENCES, AND IMPROVEMENT OPPORTUNITIES**

**Montalvo Armijos Renny Geovanny<sup>1</sup>,  
Guaño Alvarez Ana Cristina<sup>2</sup>,  
Zabala Aguiar Luis Alberto<sup>3</sup>,**

<sup>1</sup> Instituto Superior Universitario Carlos Cisneros, Ecuador, [renny.montalvo@istcarloscisneros.edu.ec](mailto:renny.montalvo@istcarloscisneros.edu.ec)

<sup>2</sup> Instituto Superior Universitario Carlos Cisneros, Ecuador, [anita.guano@istcarloscisneros.edu.ec](mailto:anita.guano@istcarloscisneros.edu.ec)

<sup>3</sup> Instituto Superior Universitario Carlos Cisneros, Ecuador, [luis.zabala@istcarloscisneros.edu.ec](mailto:luis.zabala@istcarloscisneros.edu.ec)

**RESUMEN**

El análisis realizado en el Instituto Superior Universitario Carlos Cisneros (ISUCC), muestra una mejor comprensión de las prácticas evaluativas en la institución. La representación visual de los datos a lo largo de diferentes períodos y tipos de evaluación revela patrones, diferencias y tendencias significativas que contribuyen al desarrollo de estrategias de mejora en el ámbito académico. Los resultados derivados de esta investigación ofrecen una valiosa oportunidad para presentar de manera más efectiva los datos obtenidos a través del proceso de evaluación docente en el ISUCC. Estos simplifican la presentación de los datos recopilados durante el proceso evaluativo, proporcionando una perspectiva práctica y accesible para su análisis y comprensión. Los datos recopilados provienen de un grupo total de 172 docentes que han estado activos en el instituto entre junio de 2020 y marzo de 2023. A través de un estudio minucioso de estos datos, se han observado patrones interesantes en la autoevaluación, la coevaluación y la evaluación por parte de las autoridades. En el marco de las actividades emprendidas por la Unidad de Evaluación Docente ISUCC, se ha logrado desarrollar un enfoque integral que ha culminado en la obtención de los resultados que se exponen en la presente investigación. Un componente fundamental de este logro es la creación de gráficos detallando la información y que trazan con claridad el desarrollo del proceso evaluativo. Esto revela una progresión evidente en la forma en que los docentes se autoevalúan, evolucionando desde calificaciones iniciales bajas que insinúan una falta de seriedad hacia la autoevaluación.

**Palabras clave:** autoevaluación, coevaluación, evaluación docente.

### ABSTRACT

*The analysis conducted at the Carlos Cisneros Higher University Institute (ISUCC) provides a more profound understanding of evaluative practices within the institution. Visual representation of data across various time periods and types of assessment reveals significant patterns, differences, and noteworthy trends that contribute to the development of improvement strategies in the academic domain. The results derived from this research offer a valuable opportunity to present data obtained through the faculty evaluation process at ISUCC more effectively. They simplify the presentation of data collected during the evaluation process, providing a practical and accessible perspective for analysis and comprehension. The collected data originates from a total group of 172 instructors who have been actively engaged at the institute from June 2020 to March 2023. Through a meticulous examination of this data, intriguing patterns in self-assessment, peer assessment, and assessment by authorities have been observed. Within the framework of the activities undertaken by the ISUCC Faculty Evaluation Unit, an all-encompassing approach has been developed, culminating in the acquisition of the results presented in this research. A critical component of this achievement is the creation of detailed graphs that lucidly depict the evolution of the evaluation process. This reveals a noticeable progression in how instructors self-evaluate, evolving from initial lower ratings that implied a lack of seriousness towards self-assessment.*

**Keywords:** *self-assessment, peer-assessment, teacher evaluation.*

Recibido: 18/09/2023  
Received: 18/09/2023

Aceptado: 27/10/2023  
Accepted: 27/10/2023

## 1. INTRODUCCIÓN

El diseño de una estrategia evaluativa requiere unas bases empíricas por tanto fue necesario el diagnosticar las practicas evaluativas en la Institución Educativa Politécnico de Soledad, entidad oficial que se ha tomado como referente, en el Municipio de Soledad [1]. Las reflexiones incluidas en las autoevaluaciones previas al feedback de los observadores mostró la satisfacción unánime de los docentes con la metodología que utilizaron durante las sesiones, pero no con su planificación de las mismas. Sus propuestas de mejora para futuras clases se centraron en ajustar más la cantidad de los contenidos a la duración de las clases y atender a la heterogeneidad de sus estudiantes [2].

Normalmente, el profesorado, en su calidad de experto en la materia, construye una secuencia de actividades y contenidos que pretenden guiar al alumnado en la consecución de los objetivos de aprendizaje, pero este es un camino diferente para cada uno de los individuos que conforman el grupo, que deben construir sus propias bases de orientación. Del mismo modo, el alumnado debe reconocer e identificar los criterios de evaluación como parte importante de la construcción de su propio aprendizaje, y revelarlos previamente reduce la autonomía del aprendiz y no facilita el aprendizaje, lo dice [3]. Sugerir prácticas de autoevaluación además de dar un resultado enriquecedor y respetuoso con la autonomía docente, les permitirá autodirigirse hacia su desarrollo profesional [4]. Estos tipos de procedimientos evaluativos tienen como elementos comunes fomentar la autonomía del aprendizaje, promover un conocimiento más profundo de la materia que se aprende, propiciar el cambio de rol del alumnado (de aprendiz pasivo a activo), acostumbrar al alumnado a reflexionar críticamente y mejorar su comprensión de los procesos interiores que pone en marcha para aprender autónomamente [3]. Los cambios introducidos por este Real Decreto 1393/2007 exigían que las universidades modificasen sus normativas relacionadas con la evaluación de los alumnos para convertirlas en normativas sobre la evaluación de los aprendizajes, capaces de facilitar la transferencia de enseñanzas, y abrían la puerta a otros cambios vinculados a los sistemas de garantía de la calidad ligados a cada título [5].

El rol de coevaluador “muestra la interfaz que visualiza el docente coevaluador del aplicativo web, está conformada por cuatro secciones tales como:

procesos, resultados, ayuda en línea y cursos disponibles” [6]. Las pautas de Autoevaluación y Coevaluación del alumnado, están orientadas claramente a un saber procedimental del aprendizaje y sólo algunos de sus indicadores aluden a la formación valórica, que constituye la categoría emergente, por lo tanto, su uso está orientado a la regulación continua de los aprendizajes [7]. Esta disparidad refuerza el hecho de que, ante un examen práctico de laboratorio, los alumnos tienen una percepción bastante diferente a la del profesor en cuanto a la calificación obtenida [8]. El proceso de aprendizaje a distancia lo asumimos como la suma de interacciones e interactividades mediadas por la tecnología que se da en lapsos de tiempo determinados, conforme a una intencionalidad educativa específica, planeada y sustentada a fin de favorecer el aprendizaje [9].

Los alumnos valoraron positivamente (con una media de 3 puntos) el proceso de autoevaluación y coevaluación de los tutoriales, dado que les permitía reflexionar sobre su trabajo y sus posibles mejoras [10]. Se habla de autoevaluación cuando los estudiantes toman la responsabilidad de controlar y hacer juicios sobre aspectos de su propio aprendizaje [11].

La autoevaluación, es saber evaluar las técnicas y los métodos o didácticas para la adquisición del conocimiento en la formación integral de la persona y fomentar con ello un clima de respeto, confianza, ejercitar la diferencia y la contradicción propia del acto de aprender con base al grupo y al diálogo recíproco de profesores y estudiantes [12].

Dentro de las potencialidades existentes en la integralidad, se destaca la capacidad para comprender la complejidad de la realidad, el reconocimiento del carácter pluridimensional, multifactorial, estructural y acumulativo del proceso evaluativo y la visión del rol que deben desempeñar los implicados. En este proceso hay que aprovechar cada ocasión para mostrar que los esfuerzos son multiplicadores y generan impactos globales [13]. Los alumnos presentan mayor aceptación de sus calificaciones y son conscientes del trabajo que lleva una evaluación por parte del profesorado y consideran más justas las notas obtenidas [14]. Esta metodología exige una planificación muy clara y detallada que permita a los alumnos saber en todo momento qué se espera de ellos y cuál es su papel en cada actividad, por lo que –además de las pautas del dossier- se les ofrece un cronograma del

cuatrimestre para que puedan organizarse y trabajar de manera más autónoma [15].

Se encontró que más de la mitad de los encuestados (47 de 69) consideran muy importante que se tome en cuenta su opinión en el proceso de evaluación. En una u otra medida, todos los estudiantes encuestados piensan que es importante que se tome en cuenta su opinión en este proceso [16]. Cabe destacar la importancia del propio estudiante en el proceso evaluador en este tipo de experiencias y es que en la concepción tradicional de la enseñanza, las actividades de aprendizaje son básicamente memorísticas y repetitivas; por ello, es de esperar una modalidad de evaluación sumativa y cuantitativa, individual y centrada en los resultados finales, sin considerar el proceso [17]

El presente estudio tiene como objetivo presentar un análisis detallado de la evaluación docente desarrollada en el ISU Carlos Cisneros en los períodos académicos comprendidos entre junio de 2020 y marzo de 2023.

## 2. MATERIALES Y MÉTODOS

Durante la redacción del artículo, es importante destacar que los resultados correspondientes al semestre de abril a agosto de 2023 aún no habían sido divulgados al público. Por lo tanto, el análisis y la presentación de datos se limitan únicamente hasta el mes de marzo de 2023.

El estudio se llevó a cabo con los datos obtenidos de la coevaluación realizada por pares y por las autoridades del ISU Carlos Cisneros durante los períodos académicos comprendidos entre junio de 2020 y marzo de 2023.

Los datos fueron organizados en Microsoft Excel LTSC Professional Plus 2021, y posteriormente procesados y analizados en SPSS Versión 25. El análisis se realizó utilizando estadísticas descriptivas como medias y desviaciones estándar (DE).

En la tabla 1 se presenta un resumen de los promedios de evaluación obtenidos por período académico.

Tabla 1: Cantidad de docentes evaluados en los cuatro períodos

	Jun - Oct 2021	Dic 2021- Abr 2022	May - Oct 2022	Nov 2022 - Mar 2023
Autoevaluación	97,71	98,84	99,25	99,29
Coevaluación	91,55	87,43	89,14	90,91
por pares				
Coevaluación	96,66	96,00	97,08	96,76
Autoridades				

## 3. RESULTADOS

Los resultados obtenidos a través de la investigación actual proporcionan una valiosa oportunidad para presentar los datos derivados del proceso de evaluación docente en el Instituto Superior Universitario Carlos Cisneros de una manera más efectiva y aplicable. Estos hallazgos permiten simplificar la presentación de los datos recopilados durante el proceso evaluativo en la institución, ofreciendo una perspectiva más pragmática y accesible para su análisis y comprensión.

Para la exposición de los hallazgos, se han examinado minuciosamente los datos recopilados de un grupo total de 172 docentes que han desempeñado sus roles en el Instituto Superior Universitario Carlos Cisneros durante los períodos abarcados desde junio de 2020 hasta marzo de 2023.

La figura 1 exhibe un cambio significativo en la Autoevaluación a lo largo del tiempo, desde el comienzo del proceso hasta el más reciente período académico concluido entre noviembre de 2022 y marzo de 2023. Los datos recolectados reflejan un promedio de evaluación del 95,17%, tomando en consideración que el puntaje mínimo es 74,40% y el máximo alcanza el 100%. Esto evidencia una notoria disparidad en la forma en que cada docente percibe el proceso de autoevaluación.

Los datos revelan una progresión evidente en la forma en que los docentes se autoevalúan, evolucionando desde calificaciones iniciales bajas que insinúan una falta de seriedad hacia la autoevaluación. Sin embargo, esta tendencia cambia a medida que avanzan los períodos

académicos, indicando una mejora en la percepción y enfoque de los docentes hacia el proceso.

Es importante señalar que, a pesar de la mejora constatada en periodos anteriores, la curva muestra un declive en el último periodo evaluado. Esto sugiere que no se ha establecido una tendencia uniforme en este segmento particular. En resumen, los datos reflejan una evolución positiva general en la Autoevaluación de los docentes a lo largo del tiempo, aunque se observa cierta variabilidad en la última etapa evaluada.

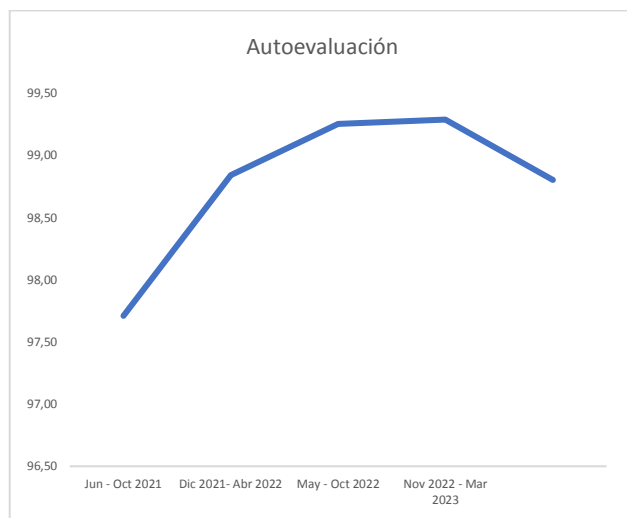


Figura 1: Resultados de Autoevaluación

La figura 2, exhibe los resultados obtenidos de una evaluación entre colegas académicos, una modalidad conocida como coevaluación. Esta gráfica refleja un patrón decreciente en la etapa inicial del proceso evaluativo. Sin embargo, esta tendencia sufre un cambio notable a partir del segundo ciclo académico, donde se observa una variación en los resultados, y finalmente disminuye nuevamente en el periodo final de evaluación.

La dinámica de estos patrones se ve moldeada por una variedad de factores que influyen directamente en los valores registrados. Estos factores son diversos e incluyen desde evaluaciones que se apegan rigurosamente a los estándares establecidos por las normativas institucionales, hasta evaluaciones que se basan en la percepción personal de quien realiza la evaluación hacia el individuo evaluado.

En la figura 2, se brinda una visualización de cómo los resultados de la coevaluación experimentan cambios a lo largo de distintos intervalos académicos. Estas variaciones pueden atribuirse a una interacción compleja de elementos, que incluyen la conformidad con directrices establecidas y las perspectivas personales que impactan el proceso de evaluación en sí. Los valores mostrados, oscilan en un amplio rango, desde 61,78 hasta 100,00. Esta variabilidad indica una gama significativa de resultados y sugiere diversidad en las evaluaciones realizadas por los pares.

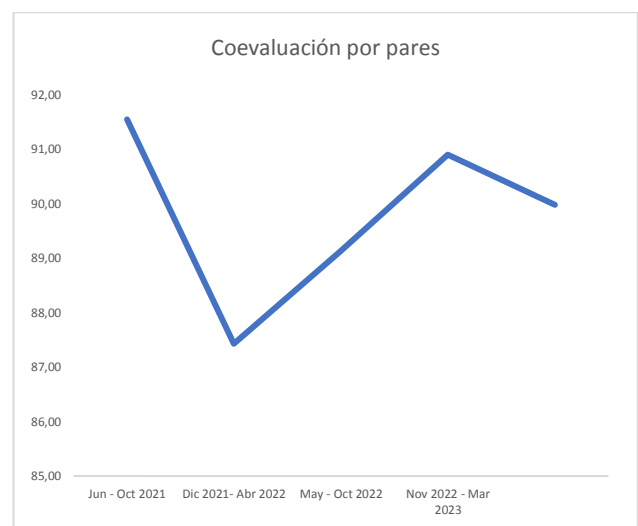


Figura 2: Resultados de Coevaluación por pares

En cada período académico, se lleva a cabo una evaluación de los docentes por parte de las distintas autoridades de la institución. La **figura 3** representa cómo se han desarrollado estas evaluaciones, evidenciando una tendencia decreciente en el segundo y último período, siendo el descenso más pronunciado en el segundo período.

Es notorio que algunos valores alcanzan el máximo del 100%, indicando que un número significativo de docentes reciben las calificaciones más altas. La variación entre los valores mínimos y máximos resalta una notable diversidad en las evaluaciones realizadas por las autoridades. Dentro de estos valores, se identifica un mínimo de 71,12%, que

podría considerarse atípico y señalar mediciones inusuales o problemas en el proceso de evaluación.

Adicionalmente, se puede observar que tanto en el segundo período académico como en el último evaluado, se presentan disminuciones en las calificaciones. Sin embargo, esta tendencia de descenso es menos marcada en comparación con las evaluaciones realizadas por pares académicos.

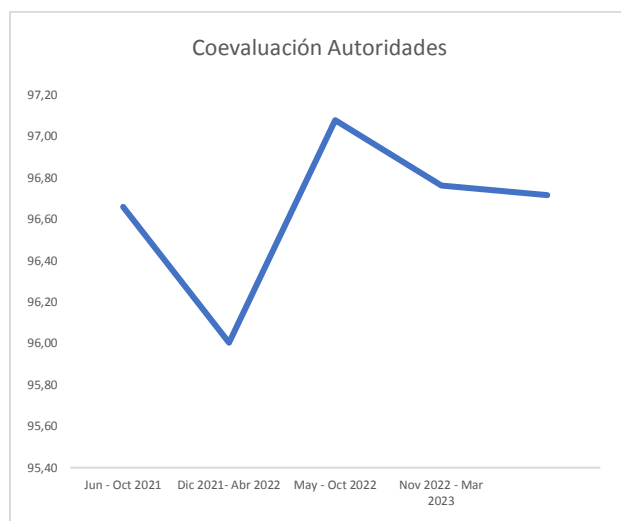


Figura 3: Resultados de Coevaluación realizada por autoridades

La Figura 4 exhibe la evolución individual a lo largo de cuatro períodos de evaluación docente en el Instituto Superior Universitario Carlos Cisneros. Esta representación gráfica refleja cómo los docentes han sido calificados en diferentes momentos y proporciona una visión reveladora de las tendencias observadas. Se destaca que la gran mayoría de los docentes han mantenido niveles de calificación relativamente altos a lo largo de estos períodos.

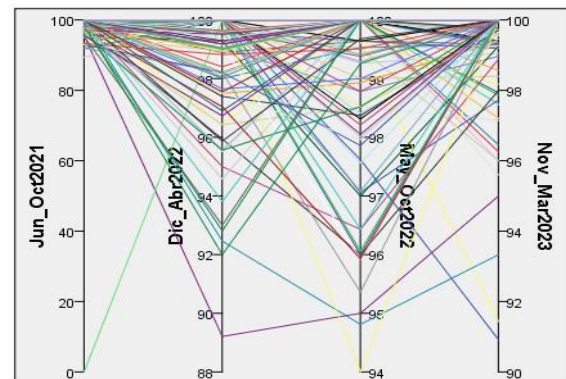


Figura 4: Evolución individual de los resultados de Evaluación Docente

En el análisis de la tabla 1, se evidencia que un 3% de los docentes ha recibido calificaciones en el rango más bajo, correspondiente a 85. En contraste, el porcentaje más elevado, que alcanza el 33%, se ubica en el rango de 89.45, señalando una prevalencia de evaluaciones en este intervalo. Asimismo, el 31% de los docentes ha obtenido calificaciones en el rango de 93.79, mientras que un 27% ha sido evaluado dentro del rango de 98.13. Por otro lado, un 6% del cuerpo docente ha logrado el rango de calificación más alto posible.

Esta distribución de calificaciones subraya que el grupo más amplio de docentes, representando un 91% del total, se encuentra en un intervalo que va desde 89.45 hasta 99.46. Esto destaca la tendencia general hacia calificaciones satisfactorias y sugiere que la mayoría de los docentes mantienen un nivel de desempeño notable como se muestra también en la tabla 1.

Tabla 2: Cantidad de docentes evaluados en los cuatro períodos

Evaluación	Docentes
85.11 - 89.44	5
89.45 - 93.78	56
93.79 - 98.12	54
98.13 - 99.46	47
99.47 - 100.00	10

Con base en el análisis efectuado, se evidencia una marcada disparidad entre las evaluaciones llevadas a cabo por colegas académicos y aquellas realizadas por las autoridades institucionales. Así



mismo, estas evaluaciones difieren de una forma significativa, de las autoevaluaciones. En contraste, se constata que, entre la autoevaluación y la coevaluación realizada por las autoridades, las diferencias no son tan amplias. Esta compleja dinámica se encuentra detalladamente ilustrada en la Figura 5, que ofrece un panorama claro de estos patrones evaluativos.

La percepción y el nivel de exigencia de los pares académicos sean más rigurosos en comparación con las evaluaciones llevadas a cabo por las autoridades. Esta distinción en los criterios de evaluación se refleja en la divergencia de calificaciones y constituye un aspecto clave en la comprensión de las evaluaciones docentes. La figura en cuestión proporciona una representación visual que permite examinar de manera más detallada estas diferencias y su implicación en el proceso de evaluación.

La figura 5 emerge como una herramienta valiosa para capturar las diferencias sutiles pero influyentes entre los diversos métodos de evaluación utilizados. Además de resaltar la brecha entre las percepciones de colegas y autoridades, también subraya cómo la autoevaluación y la coevaluación de autoridades presentan similitudes más marcadas en comparación con otros tipos de evaluación. Este análisis visual resulta esencial para el desarrollo de estrategias que impulsen una evaluación más equilibrada y precisa en el ámbito académico.

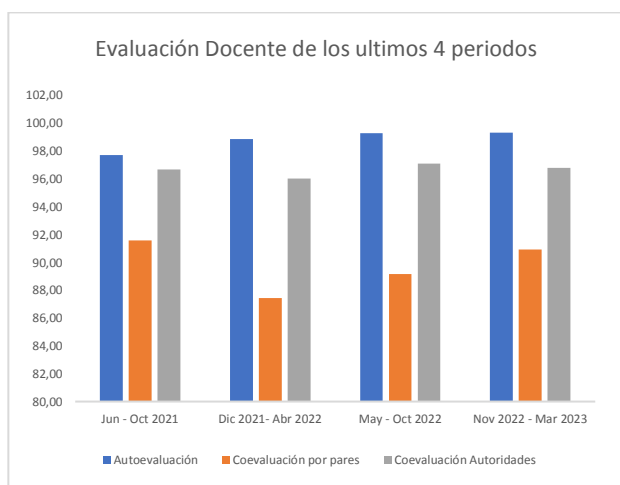


Figura 5: Descripción de la evaluación docente en los 4 últimos periodos académicos

En el marco de las actividades emprendidas por la Unidad de Evaluación Docente del Instituto Superior

Universitario Carlos Cisneros, se ha logrado desarrollar un enfoque integral que ha culminado en la obtención de los resultados que se exponen en la presente investigación. Un componente fundamental de este logro es la creación de una representación visual altamente informativa que traza con claridad el desarrollo del proceso evaluativo. Esta figura ejerce un papel esencial al brindar una perspectiva completa de cómo ha ido evolucionando de manera gradual el proceso de evaluación en cuestión. Es precisamente esta figura, identificada como la figura 5, la que encapsula y comunica visualmente dicha evolución y sus aspectos más relevantes.

La figura 5 emerge como una herramienta crucial, para ilustrar de manera precisa y concisa el progreso de la evaluación docente en el ISU Carlos Cisneros. A través de esta representación gráfica, se captura de manera efectiva la cronología y las transformaciones que ha experimentado el proceso evaluativo a lo largo del tiempo. Al adoptar un enfoque visual, esta figura transmite información detallada de una manera más accesible y comprensible, permitiendo a los involucrados en la investigación y a la comunidad académica en general, una comprensión más profunda de la evolución de las prácticas evaluativas en la institución.

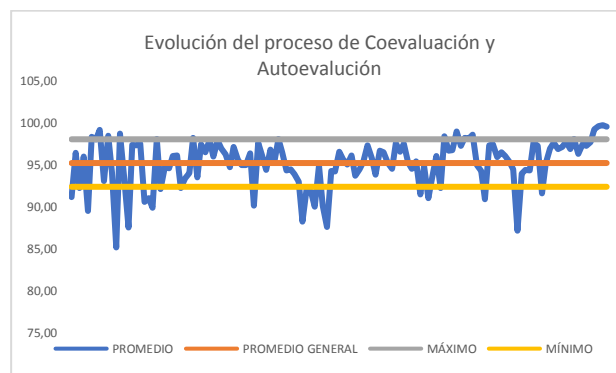


Figura 6: Descripción de la evaluación docente en los 4 últimos periodos académicos

#### 4. DISCUSIÓN

Según [18] Para la Autoevaluación en los resultados obtenidos se analiza que un 55% de los estudiantes se colocaron la nota completa (1 punto), un 32% una nota entre 0,9 y 0,95 y un 9% no estaba habilitado ser parte de la evaluación.



En lo que respecta a la Autoevaluación llevada a cabo en el ISU, se ha evidenciado que tan solo un 6% de los docentes se autoevalúa constantemente con la calificación más alta.

Los resultados apuntan a que existe una correlación significativa de intensidad moderada y alta entre los tres tipos de evaluación estudiados. Esto quiere decir, que, en la práctica, el uso de estos tres tipos de evaluación puede resultar herramientas complementarias para realizar una evaluación lo más precisa posible. De igual modo, estos valores de correlación apuntan a que ante un mismo fenómeno o hecho evaluable, tanto el propio sujeto, como sus compañeros y docentes, lo evalúan de manera similar [19].

En esta distribución, se muestra que el 79,4% de los estudiantes comprende las competencias y las evidencias del proyecto formativo. El 94,1% identifica las diferentes actividades de evaluación a realizar y el 91,2% considera que la metodología de proyectos formativos contribuye a facilitar el desarrollo de competencias [20].

El promedio más bajo obtenido es de 88.7% el cual se corresponde con el nivel de suficiencia y metodología. Este se relaciona con el método planteado en el proyecto, debido no fue seguido de manera minuciosa en el proceso. El valor más alto fue 92.5 referido a la aplicabilidad y objetividad. Se evidencia que la plataforma es operativa y sus resultados en cuanto a la funcionalidad del sistema son medibles [21].

La calificación obtenida por los alumnos dependerá del número de entregas de actividades y autoevaluaciones, y no de las calificaciones obtenidas en ellas [22].

Ninguna semana se obtuvo una nota media, por parte de los estudiantes, inferior a 6,07. Por tanto, se puede concluir que las notas fueron buenas, siempre superando el 6 como término medio. Además, no se aprecian diferencias significativas en las notas obtenidas por usar autoevaluación o evaluación por pares [23].

## 5. CONCLUSIÓN

Los hallazgos de la investigación actual brindan una oportunidad valiosa para presentar de manera más efectiva y aplicable los datos derivados del proceso de evaluación docente en el Instituto Superior Universitario Carlos Cisneros. Estos resultados permiten simplificar la presentación de los datos recopilados durante la evaluación en la institución, lo que ofrece una perspectiva pragmática y accesible para su análisis y comprensión.

Para exponer los hallazgos, se analizaron minuciosamente los datos recopilados de un grupo total de 172 docentes que desempeñaron sus roles en el Instituto Superior Universitario Carlos Cisneros durante los períodos académicos que abarcan desde junio de 2020 hasta marzo de 2023.

Se observa un cambio significativo en la Autoevaluación a lo largo del tiempo, desde el inicio del proceso hasta el periodo académico más reciente. Los datos muestran un promedio de evaluación del 95.17%, considerando que el puntaje mínimo es de 74.40% y el máximo alcanza el 100%. Esto indica una notable disparidad en cómo cada docente percibe el proceso de autoevaluación, pasando de calificaciones iniciales bajas que sugieren una falta de seriedad en la autoevaluación a una mejora en la percepción y enfoque de los docentes hacia el proceso a medida que avanzan los periodos académicos.

Se presentan los resultados de la coevaluación entre pares académicos. Estos patrones son influenciados por diversos factores que afectan los valores registrados, lo que se debe a la interacción compleja de elementos que incluyen el cumplimiento de estándares institucionales y las perspectivas personales de quienes evalúan, las mismas que afectan el proceso de evaluación.

Es notorio que algunos valores alcanzan el máximo del 100%, indicando que un número significativo de docentes recibe las calificaciones más altas. La variación entre los valores mínimos y máximos resalta una diversidad en las evaluaciones realizadas por las autoridades. Dentro de estos valores, se identifica un mínimo de 71.12%, que podría ser atípico y señalar mediciones inusuales o problemas en el proceso de evaluación.

Además, este estudio resalta las diferencias en las evaluaciones docentes realizadas por diversos grupos y ofrece una perspectiva de la evolución del

proceso evaluativo en el Instituto Superior Universitario Carlos Cisneros. La visualización de estos resultados juega un papel fundamental para comprender y mejorar las prácticas evaluativas en el ámbito académico.

Es importante resaltar además que toda la evaluación llevada a cabo se fundamenta en la perspectiva individual del evaluador, careciendo aún de parámetros que permitan eliminar la subjetividad en la autoevaluación y en la evaluación realizada por los colegas.

## 6. AGRADECIMIENTOS

Querido Instituto Superior Universitario "Carlos Cisneros",

El más sincero agradecimiento por brindarnos la invaluable oportunidad de participar en la labor de llevar a cabo el proceso de Evaluación Docente en su prestigiosa institución. Es con mucha gratitud que reconocemos el honor que nos han conferido al encomendarnos esta tarea de suma importancia.

La labor encomendada, que involucra la evaluación docente con sus tres componentes esenciales: Heteroevaluación, Autoevaluación y Coevaluación, ha sido un desafío apasionante y enriquecedor. Estos elementos fundamentales no solo permiten una evaluación comprehensiva de la calidad docente, sino que también fomentan el crecimiento profesional y la mejora continua en el ámbito académico.

Gracias a la confianza depositada y a la obtención de los resultados de los cuatro últimos periodos académicos aprobados, hemos tenido el privilegio de elaborar un artículo que refleja con precisión los avances, descubrimientos y hallazgos derivados de este proceso de evaluación. Este artículo no solo contribuirá al enriquecimiento del conocimiento en el campo educativo, sino que también resalta el compromiso de su institución con la excelencia académica y la mejora constante.

Se valora profundamente la colaboración, el apoyo y la orientación brindados por el equipo del Instituto Superior Universitario "Carlos Cisneros". Su dedicación incansable ha sido fundamental para el éxito de esta labor y para la realización del artículo. Nos sentimos honrados por haber tenido la

oportunidad de trabajar junto a profesionales tan comprometidos y talentosos.

Una vez más, extendemos nuestro agradecimiento más sincero por permitarnos formar parte de este proceso y por haber compartido su visión de la educación de calidad. Estamos seguros de que esta experiencia seguirá influyendo en nuestro crecimiento personal y profesional en los años venideros.

## 7. REFERENCIAS BIBLIOGRÁFICAS

- [1] S. S. Bocanegra, «Auto y coevaluación, complementariedad significativa en la evaluación de las Ciencias Sociales», *Escenarios*, vol. 12, n.º 1, Art. n.º 1, 2014, doi: 10.15665/esc.v12i1.105.
- [2] M. I. G. Alonso, R. Domínguez-Fernández, Á. Díez-Fernández, Á. Pérez-Pueyo, y C. Gutierrez-García, «Autoevaluación y coevaluación de la práctica docente del profesorado universitario», *Rev. Infancia Educ. Aprendiz.*, vol. 5, n.º 2, Art. n.º 2, jun. 2019, doi: 10.22370/ieya.2019.5.2.1724.
- [3] E. C. Prieto y J. I. G. Ballester, «AUTOEVALUACIÓN, COEVALUACIÓN Y EVALUACIÓN DE LOS APRENDIZAJES».
- [4] S. T. Basurto Mendoza, J. A. Moreira Cedeño, A. N. Velásquez Espinales, y M. Rodríguez Gámez, «Autoevaluación, Coevaluación y Heteroevaluación como enfoque innovador en la práctica pedagógica y su efecto en el proceso de enseñanza-aprendizaje», *Polo Conoc. Rev. Científico - Prof.*, vol. 6, n.º 3, Art. n.º 3, 2021.
- [5] G. Rodríguez Gómez, M. Ibarra Saiz, y E. García Jiménez, «Autoevaluación, evaluación entre iguales y coevaluación: conceptualización y práctica en las universidades españolas», *Self-assessment, peer assessment and co-assessment: conceptualization and practice in spanish higher education institutions*, 2013, Accedido: 8 de agosto de 2023. [En línea]. Disponible en: <https://idus.us.es/handle/11441/68957>
- [6] A. E. Faggioni Game y J. F. Cuesta Mosquera, «Desarrollo de un Sistema de Autoevaluación y Coevaluación (PDT) docente para diagnosticar competencias pedagógicas del profesorado de la Facultad de Ciencias Matemáticas y Físicas.», bachelorThesis, Universidad de Guayaquil. Facultad de Ciencias Matemáticas y Físicas. Carrera de

- Ingeniería en Sistemas Computacionales., 2021. Accedido: 8 de agosto de 2023. [En línea]. Disponible en: <http://repositorio.ug.edu.ec/handle/redug/52653>
- [7] A. R. Migueles, «DESMITIFICANDO ALGUNOS SESGOS DE LA AUTOEVALUACIÓN Y COEVALUACIÓN EN LOS APRENDIZAJES DEL ALUMNADO», *Rev. Estud. Exp. En Educ.*, vol. 13, n.º 25, Art. n.º 25, 2014.
- [8] J. V. Toledo Marhuenda, M. I. Tomás Rodríguez, S. Hernández Sánchez, y E. J. Poveda Pagán, *El proceso de coevaluación y autoevaluación de las prácticas de laboratorio de fisioterapia y su correlación con la evaluación del profesor. Póster*. Universidad Politécnica de Cartagena, 2011. Accedido: 8 de agosto de 2023. [En línea]. Disponible en: <https://repositorio.upct.es/handle/10317/2379>
- [9] A. P. Morales y N. P. R. Mendoza, «El trabajo colaborativo a distancia y el proceso de autoevaluación y coevaluación mediante rúbricas», *Mem. Encuentro Int. Educ. Distancia*, n.º 2, Art. n.º 2, dic. 2013, Accedido: 8 de agosto de 2023. [En línea]. Disponible en: <http://www.udgvirtual.udg.mx/remied/index.php/memorias/article/view/166>
- [10] T. F. Nieto y V. L. Pastor, «Evaluación auténtica, coevaluación y uso de las TIC en educación física: un estudio de caso en secundaria», *Rev. Infancia Educ. Aprendiz.*, vol. 3, n.º 2, Art. n.º 2, jun. 2017, doi: 10.22370/ieya.2017.3.2.697.
- [11] M. Cabrera, «Evaluación, autoevaluación y coevaluación de los estudiantes de cuarto año de la carrera de Maestro de Educación Primaria de Maldonado», ene. 2023, Accedido: 8 de agosto de 2023. [En línea]. Disponible en: <http://repositorio.cfe.edu.uy/handle/123456789/2191>
- [12] A. S. Castro, «Evaluación, autoevaluación y coevaluación de los profesores universitarios. Mitos y creencias», *Rev. Docencia Univ.*, vol. 5, n.º 1, Art. n.º 1, may 2005, Accedido: 8 de agosto de 2023. [En línea]. Disponible en: <https://revistas.uis.edu.co/index.php/revistadocencia/article/view/941>
- [13] R. L. T. Caballero, «La autoevaluación, la coevaluación y la evaluación compartida en la evaluación de la integralidad en educandos del preuniversitario cubano», *Cuad. Educ. Desarro.*, n.º 28, Art. n.º 28, 2011, Accedido: 8 de agosto de 2023. [En línea]. Disponible en: <https://ideas.repec.org//a/erv/cedced/y2011i2896.html>
- [14] P. E. Coll Aliaga y J. C. Martínez Llario, «La coevaluación y autoevaluación en la asignatura de Distribución de la Información Espacial del MUIGG en la UPV», en *INNODOCT/18. International Conference on Innovation, Documentation and Education*, Editorial Universitat Politècnica de València, mar. 2019, pp. 637-9344. doi: 10.4995/INN2018.2018.8821.
- [15] C. B. Arós, P. I. García, y A. S. Pallàs, «La coevaluación y la autoevaluación dentro del sistema evaluativo de una asignatura de la carrera de Pedagogía».
- [16] M. L. López, «La percepción de los estudiantes de Publicidad de ULACIT acerca de la autoevaluación y la coevaluación».
- [17] G. Jiménez Valverde, «Obtención de notas individuales a partir de una nota de grupo mediante una evaluación cooperativa», 2006, Accedido: 8 de agosto de 2023. [En línea]. Disponible en: <https://diposit.ub.edu/dspace/handle/2445/57467>
- [18] Ureña, Claudia, «Autoevaluacion-Coevaluacion-y-Heteroevaluacion-para-un-trabajo-por-competencias-en-las-Carreras-de-Informatica.pdf», octubre de 2016. [https://www.researchgate.net/profile/Claudia-Urena/publication/366423035\\_Autoevaluacion\\_Coevaluacion\\_y\\_Heteroevaluacion\\_para\\_un\\_trabajo\\_por\\_competencias\\_en\\_las\\_Carreras\\_de\\_Informatica/links/63a117a8e42faa7e75d8f30c/Autoevaluacion-Coevaluacion-y-Heteroevaluacion-para-un-trabajo-por-competencias-en-las-Carreras-de-Informatica.pdf](https://www.researchgate.net/profile/Claudia-Urena/publication/366423035_Autoevaluacion_Coevaluacion_y_Heteroevaluacion_para_un_trabajo_por_competencias_en_las_Carreras_de_Informatica/links/63a117a8e42faa7e75d8f30c/Autoevaluacion-Coevaluacion-y-Heteroevaluacion-para-un-trabajo-por-competencias-en-las-Carreras-de-Informatica.pdf) (accedido 8 de agosto de 2023).
- [19] D. H. Galindo-Domínguez, «COMPLEMENTARIEDAD EN LA PARTICIPACIÓN DEL ALUMNADO EN SU PROCESO DE EVALUACIÓN: LA AUTOEVALUACIÓN, COEVALUACIÓN Y HETEROEVALUACIÓN.».
- [20] S. Cardona Torres, J. Vélez Ramos, y S. Tobón Tobón, «Contribución de la evaluación socioformativa al rendimiento académico en pregrado», *Educación*, 2016, Accedido: 8 de agosto de 2023. [En línea]. Disponible en: <https://redined.educacion.gob.es/xmlui/handle/11162/154566>
- [21] E. R. Revelo, J. C. C. Rodríguez, E. J. H. Antepara, y B. C. C. Perdomo, «Evaluar para

formar: proceso sistematizado de coevaluación y autoevaluación para predecir cursos de formación docente.», *Univ. Soc.*, vol. 15, n.º 1, Art. n.º 1, ene. 2023.

- [22] J. Ramis Bibiloni, M. M. Payeras Capellà, y L. Carrasco Martorell, «Experiencia de Implantación de Estrategias de Autoevaluación y Coevaluación en el Grado de Ingeniería Telemática», en *XIII Jornadas de Ingeniería telemática (JITEL 2017). Libro de actas*, Editorial Universitat Politècnica de València, ene. 2018, pp. 326-333. doi: 10.4995/JITEL2017.2017.6485.
- [23] J. M. G. C. Miguel Ángel Vega Rodríguez, «La Autoevaluación y Evaluación por Pares en Distintas Asignaturas: ¿Cómo Afecta a la Mejora de la Docencia?», 2017.